

# ハナノキ

愛知県福祉事業団体情報誌

2024  
春号

No.216

Spring

特集

## 豊田市民芸館

大正13年に京都帝国大学工学部を卒業後に技術官僚として活躍。戦争直後の1945年には思想家・柳宗悦と出会い民藝運動に参画。地域の陶磁史を研究し日本初の施釉陶器を生産した猿投窯を発見。あわせて電気施設の会社やFM局の社長としてもその名を馳せ、豊田市名誉市民となった人物がいた。その人の名は本多静雄。東京の日本民藝館の改築に伴い、私財を投じてその大広間を解体移築し豊田市へ寄贈。それを契機に昭和58年(1983)年より豊田市民芸館とこの地での民芸活動が動き始める。102年の生涯を通して、本多静雄氏は、古陶磁に民芸の美の真髄「用の美の潮流を見つめていた。豊田市民芸館開館40周年の春、本多静雄氏が暮らした「民芸の森」はさらなる進化を遂げる。

日常の“用の美”の文化に触れる・共感する・創る

豊田市民芸館

シリーズ 04

豊田市

あいちの歴史的な建築で  
ティータイムを



豊田市民芸館



40周年の豊田市民芸館は桜も見頃です

今号のボランティアのひと



シリーズNPO No.49



出産時のこと、将来の不安、育児の悩みごと一緒にわたしたちと話しませんか？

愛知リトルベビーサークル 希望の光

代表/五島 香奈さん

# 民藝運動100周年、豊田市民芸館40周年。 民芸への共感と古代窯・猿投窯の発見に功績のあった 豊田市名誉市民・本多静雄の想いに触れる。



近くの矢作川・勘八峡に沿った散歩道は春にはソメイヨシノが豊かに咲き乱れる。お花見の穴場だ。



第3民芸館の奥のお座敷では祖母木綿手紡ぎ手織り講座が開かれていた

## 豊田市民芸館(豊田市)

### シリーズ04 あいちの 歴史的な建築で ティータイムを

深い味わいのある歴史的な建物、郷土の名士が愛した美的空間。そこに身を置いて、ゆったりとしたお茶の時間を楽しんでみませんか。



豊田市民芸館40周年を記念して3月10日まで第1民芸館で開かれていた河井寛次郎展。平日のティータイムは別棟の第3民芸館で楽しめる。

著名な作家の手による“鑑賞する美”ではなく、無名の職人たちが作る生活道具としての工芸品。思想家・柳宗悦は、それらに、洗練された機能美・様式美・卓越した意匠などの価値を見出し“用の美”と讃えた。1925年(大正14年)、柳宗悦と陶芸家の河井寛次郎と濱田庄司の3人が木喰調査のため紀州を旅行中、車中で「民衆的工芸品＝民藝」という言葉を発案する。折しも来年、この言葉が生まれて100年。ふだん私たちが接する陶磁器や織物にも「民藝」の美は息づいている。

### ◆矢作川・勘八峡を臨む 桜の隠れた名所に広がる民芸館

好天に恵まれた2月某日、「民芸館」の事務室で、学芸員の岩間千秋さんに施設全体の概要からお話を聞いた。

「ここは、古陶磁研究家で名古屋民藝協会会長も務めた実業家・本多静雄氏が、東京・駒場の日本民藝館の改修時に、大広間と館長室を譲り受け、豊田市に寄贈したことから始まったんです」(岩間)。

豊田市は、平戸橋公園の一角に、(大広間を収める)第1民芸館、第2民芸館、茶室勘八亭、土蔵、旧井上家住宅西洋館、第3民芸館と次々に増築していった。

「ソメイヨシノの公園としてもこのあたりは穴場中の穴場なのですが、意外に豊田市民にも知られていなくて…」(岩間)。

### ◆技術官僚・実業家・古陶磁研究者… 多方面に活躍した本多静雄氏

全国に14ほどある民芸館のうち公立は松本と富山と豊田のみ。行政として力を入れるには本多静雄の存在が大きい。

### 【本多静雄略年表】

- 1898年: 現・豊田市花本町に生まれる
- 1933年: 逓信省工務局(本省)技師となる
- 1936年: ドイツ・ベルリンで写真電送実験
- 1945年: 戦後間もなく柳宗悦と出会う
- 1946年: 現・豊田市平戸橋町に転居(現在の民芸の森)
- 1954年: 日本電話施設(現・NDS株)設立
- 1954年: 猿投窯を発見し調査研究を始める
- 1962年: 愛知県知事に愛知県陶磁資料館の建設を陳情
- 1969年: 愛知音楽FM(株)(現・株エフエム愛知)社長に就任
- 1972年: 日本民藝協会常任理事、併せて名古屋民藝協会会長に就任
- 1977年: 豊田市名誉市民となる
- 1980年: さなげ古窯本多記念館開館
- 1983年: 東京・駒場の日本民藝館の大広間と館長室を移築し豊田市に寄贈同年、豊田市民芸館が開館
- 1999年: 齢102歳で永眠
- 2016年: 邸宅の建物・敷地が「民芸の森」として市民に開放される

### ◆思想家・柳宗悦親子との出会いと 古陶磁研究への“民芸的”視点

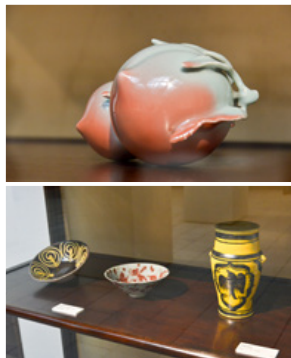
思想家・柳宗悦は、民藝同人作家の河井寛次郎、濱田庄司、バーナード・リーチ、芹沢銈介、棟方志功らとともに「民藝」の概念の普及と「美の生活化」を標榜。戦前の1936年に日本民藝館を開設している(初代館長は柳宗悦。二代目は陶芸家の濱田庄司。三代目は宗悦の長男でプロダクトデザイナーの柳宗理(1915-2011))。

もともと学究肌で古陶磁の研究にも熱心だった本多静雄は、終戦直後に柳宗悦と出会い、民藝の同人作家たちとも交流。猿投窯の発見という研究成果もあげ、民藝協会の重要な役職にも就いていたこともあり、柳宗理から日本民藝館の改築の話聞き、「それなら」と私財を投じて日本民藝館の大広間と館長室を解体移築して豊田市に寄贈したというのがその経緯。

民藝の思想と民藝運動に共感したことから、名もなき先人たちの手仕事の成果としての古陶磁に、考古学的意味とあわせて“用の美”としての視点が加わった。



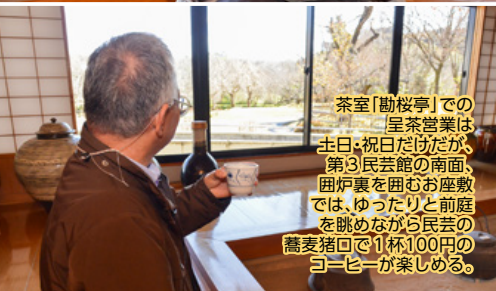
外光を採り入れたシンプルな展示室の床は大谷石。見上げているのはカピス貝で作られたシャンデリア。



第1民芸館で開かれていた河井寛次郎展での展示作品の数々。独特の造形の初期作品から「数もの美」の民芸の作品まで。



大広間とともに移築した館長室。ここで柳宗悦は思索にふけった。



芸芸員の岩間千秋さん

「これからも魅力的な  
展示会を開催しますので  
ぜひ皆さんで  
お立ち寄りください。」



茶室「勸桜亭」での  
屋茶営業は  
土日・祝日だけだが、  
第3民芸館の南面、  
囲炉裏を囲むお座敷  
では、ゆったりと前庭  
を眺めながら民芸の  
講義猪口で1杯100円の  
コーヒーが楽しめる。

### ◆中世の瀬戸・美濃の焼き物に繋がる 奈良・平安期の猿投窯の発見

古陶磁の研究をしていた本多静雄は古窯跡の出土品に自然釉でなく意図的な意匠の人工釉のものがあることに着目。

瀬戸・美濃の中世の古窯以前の、奈良・平安期の、日本最古の人工釉の須恵器の存在がこの発見から明らかとなった。

「単なる好事家であれば、古窯の陶片をコレクションするだけですが、本多さんは陶片それぞれに墨で出土時のデータを書き込んでいます」(岩間)。

最初の古窯が猿投山の西南麓で見つかったので「猿投窯」と呼ぶが、詳しく調べていくと名古屋の東山あたりまでの広範囲に古窯が分布していることがわかった。

「良質な薪を消費しつつ5年ほどのサイクルで東山から猿投山まで東方に移動し、薪に使う木が生え替わる頃にまた戻るといった繰り返りだったようです」(岩間)。

敷地内に再現されている穴窯でもやはり大量の薪を使う。良質な薪は輸出されてしまうので、これを使つての陶芸講座は最近では年に1回程度なのだそうだ。

### ◆名もなき職人たちの「数もの美」 民芸の実践者河井寛次郎展のごと

ちょうど取材時には3月10日までの日



旧井上家住宅西洋館(市登録有形文化財)。迎賓館・銀行・住宅に使われた擬洋風建築。



復元猿投古窯・穴窯陶芸講座。大量の薪を昼夜を分かたず焼き続けるので年に1回の希少な体験となる。

程で、柳宗悦、濱田庄司とともに民藝運動を推進した陶芸家・河井寛次郎(1890-1966)の展示会が開かれていた。

「京都の河井寛次郎記念館が50周年、豊田市民芸館40周年ということで、こしばらくは賑わっていますね」(岩間)。

展示では、\*東洋陶磁に做った初期作品、\*民藝運動での実用を意識した中期作品、\*独創的な造形の後期作品に大別されていた。

「民芸の美」は一般の民衆に普段使われていくことで洗練されていく美。「一点もの」でなく、多数作られる「数もの」にこそ民芸の本質があります。こういった日常使いのものには銘など入っていないことがほとんどですが、河井寛次郎も初期作品以外は銘を入れていません」(岩間)。

### ◆この春、民芸の森に注目

「実は、この春、これまでも市民のワークショップや各種の展示会などに開放されていた豊田市民芸の森(豊田市民芸館の南西)が大きく変わります。豊田市民芸館の中のさなげ古窯本多記念館を閉じて、本多さんが晩年まで暮らした「田舎家」などに貴重な資料を集約します。ぜひお立ち寄りください」(岩間)。

この春、桜と民芸が豊かに花開く!!

## 豊田市民芸館

<https://www.mingeikan.toyota.aichi.jp>  
〒470-0331 愛知県豊田市平戸橋町波岩86-100  
TEL: 0565-46-4039 FAX: 0565-46-2588  
●開館時間: 9:30~17:00  
●休館日: 毎週月曜(祝日の場合は開館) 年末年始(12/28~1/4)  
●入館料: 無料(ただし展示会は有料)

### ものづくりの魅力・地域の手仕事に触れる 豊田市民芸館講座

- ◆復元猿投窯・穴窯陶芸講座
  - ◆ガス窯陶芸講座
  - ◆拳母木綿手紡ぎ手織り講座
  - ◆染織講座 ◆絞り染め・藍染め講座
  - ◆とんぼ玉(ガラス工芸)講座
- 受講日・開催日・参加費などについては豊田市民芸館HPをご覧ください。

### 豊田市民芸館から少し足をのぼして 豊田市民芸の森

<https://www.mingeikan.toyota.aichi.jp/mingeinomori/>  
〒470-0331 愛知県豊田市平戸橋町石平60-1  
TEL: 0565-46-0001 FAX: 0565-46-0043  
●開館時間: 9:30~17:00  
●休館日: 毎週月曜(祝日の場合は開館) 年末年始(12/28~1/4)  
●入館料: 無料

### 民芸館+民芸の森 春のイベント 新緑ウィーク

- 期間: 4/20(土)~5/6(月)
- ①絞り染めこいのぼりの展示  
期間中、民芸の森にて、講座の受講者が制作した絞り染めこいのぼりを屋外展示。
- ②3館合同スタンプラリー  
期間中、豊田市民芸館第3民芸館と民芸の森、平戸橋こいのぼりの広場でスタンプラリーを実施します。
- スタンプ設置場所:  
\*民芸館(第3民芸館) \*民芸の森(田舎家)  
\*平戸橋こいのぼりの広場(受付)
- スタンプ実施時間: 9:30~16:30  
●入館料: 無料

### 陶芸・絵画・インスレーションなど自由な表現を 令和6年度森のアート展

3月初めまでの公募作品展を民芸の森の「田舎家」などの空間を活かして展示します。  
●展示期間:  
第1期/令和6年7月上旬~9月上旬  
第2期/令和7年1月中旬~3月中旬

# 愛知労福協の活動報告

## 東三河支部

退職準備セミナー（豊橋・豊川・蒲郡）  
 2024年1月13日・1月27日・2月17日  
 場所：アイプラザ豊橋・豊川市民プラザ・蒲郡市民会館  
 参加：合計153名



## 豊田支部

「年末直送品幹旋」荷下ろし  
 2023年12月20日  
 場所：勤八広場  
 参加：50名



## 海部支部

連合尾張南地協・労福協チャリティ bowling大会  
 2024年2月2日  
 場所：サンガーデンボウリング場  
 参加：77名



会員代表者研修会  
 2024年2月5日  
 場所：津島市文化会館視聴覚室  
 参加：17名



## 知多支部

第40回文化講演会（講師：笠井信輔氏）  
 2023年12月10日  
 場所：知多市勤労文化会館 つつじホール  
 参加：300名

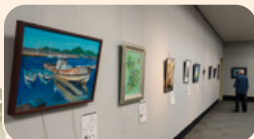


ろうきんイベント「いちご狩り」  
 2024年2月4日  
 場所：南知多グリーンバレイ「いこいの農園」  
 参加：688名



## 岡崎額田支部

第46回働く者の作品展  
 2023年12月13日～12月17日  
 場所：岡崎市美術館  
 出展：34作品 来場者：185名



## 尾張北支部

退職準備セミナー  
 2024年1月20日・21日 午前/午後各2回  
 場所：①小牧勤労センター ②グリーンパレス春日井  
 参加：①107名 ②93名 計200名



小牧会場



春日井会場

## 西三河支部

こくみん共済coop  
「7才の交通安全プロジェクト」横断旗寄贈  
2023年12月4日、2024年1月18日  
場所：桜井こども園、慈恵幼稚園



桜井こども園



慈恵幼稚園

退職準備セミナー  
2024年1月28日  
場所：アイシン年金基金会館  
参加：会場89組136名、  
オンライン104組147名



文化講演会  
2024年2月11日  
場所：アイシン年金基金会館  
参加：116名



## 尾張西支部

第18回ボウリング大会  
2023年12月3日  
場所：稲沢グラウンドボウル  
参加：151名



第19回退職準備セミナー  
2023年12月16日  
場所：尾張一宮駅前ビル(i-ビル)大会議室  
参加：70名



支部役員研修会  
2024年1月15日  
場所：尾張一宮駅前ビル(i-ビル)会議室  
参加：18名



## 尾張東支部

第40回ボウリング大会  
2024年2月7日  
場所：瀬戸市 東名ボウル  
参加：78名



## 名古屋南支部

第16回家族ボウリング大会  
2024年1月28日  
場所：名古屋ランドボウル  
参加：66名(大人男子29名・大人女子18名・小学生以下19名)



## 名古屋北支部

ハートフルパーティー  
2024年1月21日  
場所：名古屋東急ホテル  
参加：11名



三事業団体全体会議  
2024年2月21日  
場所：爽明会館  
参加：24名



## 愛知労福協の活動報告

## 名古屋金山支部

## 若年層・女性意見交換会

2024年2月28日

場所：東海労働金庫金山支店会議室

参加：30名



## ボウリング大会

2024年2月20日

場所：名古屋グランドボウル

参加：75名



## 名古屋東支部

## 第34回チャリティゴルフ大会

2023年12月5日(赤十字寄付2024年2月6日)

場所：ナガシマカントリークラブ

参加：57名



## 第38回新春ボウリング大会

2024年1月22日

場所：名古屋グランドボウル

参加：100名



## 名古屋西支部

## チャリティ募金贈呈式

2023年12月19日

場所：社会福祉法人 やまびこ福祉会

参加：4名



## 工場見学会

2023年12月19日

場所：シャチハタ稲沢工場

参加：14名



## 名古屋中支部

## 役員(会員代表者)研修会

2024年2月14日

場所：ワークライフプラザ「れある」6階大会議室

参加：26名



## 名古屋ブロック

## 文化講演会 パックンマックン氏

「パックンマックンの笑劇的国際コミュニケーション力」

2024年2月1日

場所：ウインクあいち 大ホール

参加：501名



## 2023年度福祉事業団体若年職員研修会

2024年2月16日

場所：れある 大会議室

参加：32名

「三事業団体の営業活動の連携について」



## 2023年度福祉事業団体幹部職員研修会

2024年2月22日

場所：れある 大会議室

参加：41名

「ファシリテーション能力の向上・実践 ～若年職員研修でまとめた企画提案～」



講師 富士社会教育センター理事  
作山 徹氏

今年度は若年職員研修会でテーマに沿った企画案を作成し、その案を管理職員研修会で発表し討議を行い更に企画案を充実させる内容で開催しました。企画案は福祉事業団体役員連絡会議に提出され、三事業団体に対し今後の営業活動連携に向けて提案される予定です。

ビジネス実務スキルアップセミナー
会場・WEB同時開催
●受講者募集のお知らせ

# 消費税インボイスと電子帳簿保存法への対応

令和5年10月から始まった「消費税インボイス制度」、令和6年1月から始まった「電子帳簿保存制度」について、税理士への相談内容をもとに実務上の注意点を解説します。

|             |   |            |                                   |
|-------------|---|------------|-----------------------------------|
| <b>日時</b>   | 令和6年6月4日(火) 10:00～16:30                                     | <b>講師</b>  | 井村公認会計士・税理士事務所<br>公認会計士・税理士 井村 奨氏 |
| <b>受講方法</b> | ウイングあいち(愛知県産業労働センター)<br>名古屋市中村区名駅4丁目4-38<br>WEB Zoomウェビナー使用 | <b>受講料</b> | 10,000円(消費税込)                     |

申し込み・問い合わせ

〒450-0002 名古屋市中村区名駅4-4-38  
公益財団法人愛知県労働協会 労働教育グループまで  
<https://ailabor.or.jp/rodo> TEL (052) 485-7154 FAX (052) 583-0585

## 2024春季生活闘争1万人総決起集会を開催

3月3日(日)、久屋大通公園エディオン久屋広場で、2024春闘1万人総決起集会を開催しました。当日は晴天にも恵まれ、コロナ禍前の1万人に開催規模を戻し多くの仲間達が集いました。初めての取り組みとなる集会の前段でデモ行進を行い、会場に到着したのちビッグフラッグアクションを会場参加者全員で行い集会がスタートしました。冒頭、連合愛知を代表し、可知会長より「超少子高齢化や労働力の減少、格差や貧困拡大など、構造的な課題の解決が見通せず国民の将来不安は高まる一方であり、実質賃金は21カ月連続マイナスで推移している状況である。

物価上昇に賃金の伸びが追いつかず働く者・生活者の暮らし向きは苦しさが増す一方にあり、連合には「賃金上げて!税金下げて!何とかして!」と切実な声も届いている。

こうした中で迎えた2024春闘は「経済も賃金も物価も安定的に上昇する経済社会へとステージ転換する正念場」と位置づけ、大手のみならず中小企業・小規模事業者に至るまで、「昨年を上回る賃上げが不可欠」とし闘争を展開しており、要求水準は昨年を大きく上回る状況にあり、大手などの先行組合は2月中旬に要求書を提出し、現在も精力的な交渉が展開されている。

今春闘では全ての組合において「昨年以上、可能な限り上」を目指し、その流れをパート・有期・契約等で働く仲間や労働組合のない職場で働く仲間にも波及させることで日本全体の賃金水準の底上げと経済社会のステージ転換に繋がると確信している。

あらためて今春闘の特徴は①経済の好循環を実現するためには、日本全体での賃金の引上げが不可欠であり、賃上げ気運は昨年以上の高まりにある事②課題としては、労働者の7割が雇用されている中小企業・小規模事業者に至るまでの物価上昇を超える賃上げが必要である事③その鍵が賃上げ原資の確保に向けた労務費を含めた適正取引・価格転嫁の実現である事であり、これら

認識は政労使が一致するところである。

鍵である価格転嫁の実現に向け連合愛知は、2月1日には愛知初の政労使による愛知会議に挑み、2月27日には愛知県をはじめとする12の業界団体による価格転嫁フォーラムに参画するなど、実効性を高めるべく機運醸成に努めてきた。

是非、加盟組合の労使交渉の機会には、価格転嫁についても労使で議論頂くこと、また現場の担当者への理解浸透に努めて頂くことを願っています。

今春闘においても、誰もが安心・安全に働くことのできる環境整備や将来不安の払拭をめざして、これら取り組みを通じて、全ての働く者が元気になるよう、連合愛知の仲間と共に今春闘を盛り上げていきましょう」と挨拶がありました。

続いて6構成組織(基幹労連、UAゼンセン、セラミックス連合、自治労、運輸労連、サービス連合)が代表し今春闘に対する決意表明を行いました。その後、木戸副会長より集会アピールが読みあげられ、満場一致で採択されました。

最期に松村副会長発声のもと、参加者全員でガンバロー三唱を行い集会が締めくくられました。



会長挨拶



デモ行進

## 2024春闘が本格的にスタート 第2回愛知労使懇談会・愛知会議を開催

連合愛知は2月1日(木)に、今年の春闘をスタートするにあたり労使双方の春闘に向けた共通の課題について意見交換を行うことを目的に、愛知県経営者協会と愛知労使懇談会を開催しました。

今年の意見交換のメインテーマとして「適正取引・価格転嫁と持続的に賃上げができる環境整備について」と題して2つのサブテーマについて意見交換を行いました。

サブテーマとして『「パートナーシップ構築宣言」にもとづいた適正取引・価格転嫁の取り組み』と「適正取引・価格転嫁にむけた生産性向上の取り組み」についてそれぞれ関連な意見交換が交わされました。

また、労使懇談会終了後には、愛知労働局阿部局長と愛知県

大村知事も加わり、愛知県で初となる「持続的な賃上げと適正な価格転嫁に向けた愛知会議」を行いました。持続的な賃上げと適正な価格転嫁にむけて、4者から取り組み内容や今後の取り組みについてコメントがなされた。最後に、それぞれが役割・責務を果たしていくこと、連携を密にして取り組みを進めることを全員で確認し閉会となりました。



愛知会議に参加した政労使4名

## 雇用契約更新を目前に、全国で労働相談を実施 「STOP雇用不安!みんなの力で職場を改善しませんか?」

連合は2月6日(火)~7日(水)に「STOP雇用不安!みんなの力で職場を改善しませんか?」をテーマに全国一斉労働相談を実施しました。期間中、連合愛知では47件の相談を受け付けました。

退職時の有給休暇の取得について、付与基準日の考え方や計画年休制度、その他運用についての相談の他、2024年問題とされているトラックドライバーから連続運転と休憩時間に関する相談など多岐にわたる相談があり、それぞれの相談者の置かれた現

状に寄り添い、アドバイスをしました。

連合愛知では、労働相談や様々な場面を通じ、引き続き「働く仲間への支援」や「組合づくり」のお手伝いに取り組みます。「労働相談ダイヤル(0120-154-052)」



労働相談の様子

## あなたのやさしさが広げる大きな支援の輪 2023「連合愛知助け合い運動」による募金寄託式

連合愛知は2月28日(水)に「連合愛知助け合い運動」で集められた募金の寄託式を、愛知労福協と合同で行いました。

今年度の寄託金は愛知県の児童養護施設を卒業する児童への就職・進学の支度支援金。福祉施設の施設や設備の整備。障がい者福祉施設の福祉車両の整備。子ども食堂の運営資金。フードバンクや外国人支援を行っている事業所への運営資金。などに配分させていただいています。

今年度の寄託金は3585万6648円となり、1992年から継続している共同募金会に寄託した募金総額は12億2981万円余となりました。構成組織・組合員の皆様のご理解とご協力に深く感謝申し上げます。



(右)愛知県共同募金会の白石副会長  
(左)連合愛知の可知会長



# 東海ろうきんのマネートラブルのリアル

！ 解決策はある！

**困ったときは、まず相談**

どうすればいいか困ったときは、ひとりで悩まずに相談しましょう。職場に組合があれば、勇気をだして相談しましょう。消費者ホットラインからは、最寄りの消費生活センターに通じる

ネットワークが整備されています。学生なら、学生課利用も。セーフティネットを活用しながら問題を解決し、生活を再建する……同時に、被害を未然に防ぐ知識も身につけましょう。

美容医療

## 違約金、ウソ？



**ここをチェック!** 「キャンペーンなので返金はできない」とか、契約時に十分な説明がなければクーリング・オフできます。店の雰囲気にも気をつけてはダメ。

架空請求

## 無視がいちばん



**ここをチェック!** 「法務省管轄当局」など架空の組織を名乗って「訴訟」とか「差し押さえ」と脅してくるはがき、封書も架空請求です。無視しましょう。

ワンクリック詐欺

## えっ、登録完了!?



**ここをチェック!** 反射的にクリックしたり、身に覚えのない請求がきても、慌てず無視しましょう。相手はこちらが動かない限り何もできません。

あきらめたり泣き寝入りはダメ! 相談は消費者ホットライン **188**へ。

- [ワンクリック請求の登録画面が消えない]
- 独立行政法人情報処理推進機構 (IPA) セキュリティセンター <https://www.ipa.go.jp/security/> YouTubeのIPA Channelも参照
- [契約を取り消したい・悪質商法などの相談]
- 全国の消費生活センター
- 消費者ホットライン188 (いやや局番なし)から最寄りの消費生活センター等にアクセス
- 国民生活センター・越境消費者センター
- 海外から購入した商品 (インターネット通販、店頭でのショッピング含む) に関するトラブルに <https://ccj.kokusen.go.jp/>

- 各都道府県警察本部の総合相談窓口
- 不当請求や、法外な金利を取られたり、脅迫的な取立てを受けた場合 #9110
- 法テラス (日本司法支援センター)
- 法的トラブルに関する相談先を紹介 <TEL 0570-078374> <http://www.houterasu.or.jp/>

- [借金を解決して生活を立て直したい]
- 日本弁護士連合会・ひまわりお悩み110番 <TEL 0570-783-110> (なやみひやくとうばん) <http://www.nichibenren.or.jp/> ホームページで全国各地の弁護士の連絡先を紹介
- 日本司法書士会連合会 <TEL 03-3359-4171> <http://www.shiho-shoshi.or.jp/> ホームページで全国各地の司法書士の連絡先を紹介
- 法テラス (日本司法支援センター) (前出)

10:00 100%

積立を始めるならスマつみがおすすめだよ

スマつみてなあん?

スマホで口座開設や入出金ができる積立預金だよ!!

もっと詳しく教えてよ!!

自動積立でスマートに貯蓄ができるよ! 金利上乗せもあってお得なんだ!

**エース預金** 店頭表示金利に **年0.10%**

どうだい! やっぱり積立するなら東海ろうきんだよね

みんなにも教えてあげなくちゃ!!

## スマつみ ろうきん スマート積立

インターネットバンキング専用 エース預金 (積立定期預金)

笑顔あふれる豊かな暮らしづくり 生活応援運動

|      |  |
|------|--|
| 対象預金 | ろうきんダイレクトにてご契約いただいたエース預金【エンドレス型 (スーパー型)】<br>※通帳・証書は発行されません。<br>※店頭やお勤め先経由で作成したエース預金をろうきんダイレクトにて利用口座登録した場合は本商品とは別のお取扱いとなり上乗せ金利は適用されません。<br>・お預入れごとに自由金利型定期預金 (スーパー定期) (5年自動継続) でお預かりします。<br>・お利息は6ヶ月複利で計算します。<br>・お支払い時は明細ごとにお預入れ期間に応じた約定金利、または当金庫所定の中途解約金利が適用されます。 |
| 特徴   | あらかじめ決めた金額を自動積立 (普通預金口座からの自動振替) によりお預入れいただけます。また、指定日付以外での追加積立も可能です。お積立期間を決める必要がないので、資金が必要になるときまで自由に積立ができます。  |

●ご利用いただける方: 個人のお客さま ●積立期間: 定めはありません ●お預入れ: 1回当たり1円以上、1円単位 ●お引出し: 積立を継続しながら、積立残高の全額または一部を払い戻しいただけます ●税金: 利息に対して20.315%の源泉分離課税

※上乗せ金利は予告なく変更する場合もございます。  
※ろうきんスマート積立に関するお手続きはろうきんダイレクトのみ可能です。  
※エース預金は、預金保険の対象であり、同保険の範囲内で保護されます。  
※詳細につきましては、ホームページまたは店頭に商品概要説明書をご用意しております。 (2023年11月1日現在)

健全・安心・貢献  
東海ろうきん

お問い合わせは 東海ろうきん お客さまセンター

☎ 0120-226616 平日9:00~17:00 (土・日・祝日除く)

東海ろうきんホームページ  
<https://tokai.rokin.or.jp>

東海ろうきん 検索

# お子さまのご入園・ご入学に合わせて お手頃な掛金で保障をご用意しませんか

みんなの安心を支える保障

## こくみん共済

個人定期生命共済・こども定期生命共済・熟年定期生命共済・傷害共済・個人賠償責任共済・終身生命共済・個人長期生命共済

あなたとご家族に、ムリのない掛金で、頼れる保障を。



### こども 保障タイプ

月々の掛金

1,200円

▶加入できる方 0歳～満17歳の健康な方

#### ポイント

#### ① お子さまの総合保障。

- ・入院時の諸費用に備えられるよう、入院保障は日額1万円!
- ・けがの保障に手厚く、通院は1日目から共済金が受け取れます。
- ・手術や放射線治療まで、幅広く保障します。

子育てをがんばる  
パパとママを応援!



#### ② 子育てや学習の悩みが 相談できるサービスをご用意。

子育て・教育のエキスパートが、相談に直接お答えするサービス「こども相談室」を無料でご利用いただけます。

#### ③ 新規加入年齢は0歳から満17歳まで。

乳児から高校生まで、お子さまに生じるさまざまなリスクに備えられます。



### 医療 保障タイプ

2口

月々の掛金

2,300円

▶加入できる方 満18歳～満64歳の健康な方

#### ポイント

#### ① 入院や手術、先進医療まで幅広くカバー。

万一の際、治療に専念するための、医療に手厚い保障です。

#### ② 保障が長く続くしくみ。

更新することで最高満80歳の契約満了日まで保障が続きます。  
※60歳以降、保障内容が変わります。



そのほかにも、備えたいリスクに合わせて、充実のラインアップから保障を選べます。詳しくはリーフレットをご覧ください。

こくみん共済 coop  
公式キャラクター ビットくん

お問い合わせ先

こくみん共済

全国労働者共済生活協同組合連合会 coop

愛知推進本部

(愛知県労働者共済生活協同組合)

TEL 052-681-7959

(平日9:00～17:00 土・日・祝日、年末年始は休業)

たすけあいから生まれた保障の生協です。

「こくみん共済 coop」は営利を目的としない保障の生協として共済事業を営み、相互扶助の精神にもとづき、組合員の皆さまの安心とゆとりある暮らしに貢献することを目的としています。この趣旨に賛同いただき、出資金を払い込んで居住地または勤務地の共済生協の組合員となることで各種共済制度をご利用いただけます。



# ハートフルセンターの生活 **お得** 情報

## 3区画販売中 宅地分譲 安城桜井

**建築条件なし**

名鉄西尾線「桜井駅」より徒歩約9~12分  
※分譲80mで換算した概測です。

この看板が目印です！  
分譲地 2区画 1区画

分譲価格 2区画 **2,720万円・2,695万円** 1区画 **2,540万円**

お好きなメーカーで  
お好きなプランで **建築可能!**

**アイルタウン安城桜井物件概要**

- 所在地/西三河都市計画事業安城桜井駅周辺特定土地区画整理事業地内(保留地)
- 交通/名鉄西尾線「桜井駅」徒歩約9~12分 ●販売区画数/全3区画 ●販売面積/165.08㎡(49.93坪)~165.51㎡(50.06坪) ●販売価格/2,540万円~2,720万円
- 都市計画/市街化区域 ●地目/宅地 ●用途地域/第一種住居地域 ●建ぺい率/60% ●容積率/200% ●道路幅員/[2区画(138街区)]北側4m(歩行者専用道路)・東側20m [1区画(150街区)]西側20m ●設備/上水道(公営)・下水道(公共下水)・東邦ガス・中部電力 ●その他/上下水道引込み工事費、ガス引込み費、水道布設費用分担金が別途必要となります。 ●取引形態/宅地分譲 ●売主/(一財)愛知県労働者福祉基金協会 ●宅地建物取引業免許番号/愛知県知事(2)第23396号 ●広告有効期限/2024年8月31日

お問合せ  
お申込み 宅地分譲の申込・住まいの健康診断・耐震診断・耐震改善・省エネ住宅・ハートフルセンター住宅事業部  
シロアリ対策から、住まいのお手入れまでご提案

0120-682-851

HaruCa 会員限定 先行優先申込

## 4月分譲開始!!

宅地分譲 建築条件なし

尾張旭市 東本地ヶ原 全2区画

岡崎市 岡崎駅南 全1区画

0120-682-851

## 2024年 大相撲名古屋場所

### 特別優先販売

1次締切 3月8日(金)

2次締切 4月19日(金)

日程 2024年7月14日(日)~28日(日) 15日間

会場 ドルフィンズアリーナ(愛知県体育館)

席種 マスA席、テーブル付き2人マスC席、イス5席

主催 公益財団法人日本相撲協会 中日新聞社

2024年大相撲名古屋場所チケットの取扱いを開始致しました。

- ①個人申込…ハートフルセンターHPお問い合わせフォームよりお申込みください。
- ②団体申込…組合様で団体回転をご希望の場合は、ハートフルセンターへお電話ください。

※最終締切/5月17日(金)

お申込み・お問合せはこちらまで

ハートフルセンター 0120-101-810 (FAX) 052-684-0311

詳しくはホームページへ

団体割引アリ

平日の同一日・同一席種で1度に20人以上のお申込みの場合

### 5%割引

※土・祝日については団体割引の適用はございません。

写真提供:中日新聞社

## ハートフルパーティー

4/20 サイプレスガーデンホテル

※男性は労働組合のある企業勤務の方

会費 男性 6,000円 女性 4,000円

男女各12名 30代・40代

5/19 名古屋東急ホテル

※男性は労働組合のある企業勤務の方

会費 男性 6,000円 女性 4,000円

男女各12名 30~45歳くらい

6/15 食堂 Bateria

(地下鉄 栄駅から徒歩5分)

※男性は名古屋西地区の労働組合のある企業勤務の方

※男性は労働組合名古屋支部にて募集します

※おいしいおつまみとワインの提供がございます

会費 男性 5,000円 女性 3,000円

男女各8名 35~45歳くらい

上記日程 共通のご案内

受付時間 13:30~13:50 開始時間 14:00~

※男性・女性とも独身の方 ※料金は税込。

パーティー情報を随時更新中!

## おトクがいっぱい! ハルカモール

HaruCa Mall

思わずごはんがすすむ! 松前漬はいかが?

海鮮づくし松前漬・数の子松前漬

各1パックセット **2,418円**(税込) ※送料が別途必要です。

[海鮮づくし松前漬]  
内容量:180g×1袋 冷蔵  
数の子やずわいかにを加え、更に北海道産の帆立貝とつぶ貝を加えた、ちよっと贅沢な松前漬です。

[数の子松前漬]  
内容量:135g×1袋 冷蔵  
食べやすい大きさの数の子を70%入れ、北海道産の昆布と国産のすめいかにに数の子を入れて贅沢に作りました。

お問合せはこちらまで

0120-101-810

ハルカモール事務局 ☎0120-374-915

※出品企業を随時募集しています。お申込みはこちらまで。

## 2024 ハートフルガイドブック 発売開始!

飲食店やレジャー施設などで割引が受けられる、約2600ものお得な情報を掲載!

切り取って使える **お得なサービス** クーポンも掲載!!

社会貢献活動として **ガイドブック売上金の10%を寄付します!**

2023年度はNPO3団体を中心に **480,000円**の寄付をいたしました。皆様のお気持、ありがとうございました。

今年度は購入組織に **デジタル版** を進呈!

※2024表紙イメージ

保存版として各拠点に1冊ご購入ください。

1冊 **700円** (税込)

どなたでもハートフルカード(ガイドブック付)が購入できます!

個人の方 800円/1セット(勤労者) 1,000円/1セット(お勤めされていない方)

(有効期限 2024年4月1日~2025年3月31日)

※法人または団体が福利厚生として利用する場合 1,000円/1セット

※別途送料がかかります。

あなたの「安心・快適・充実ライフ」をサポート

(一財)愛知県労働者福祉基金協会 〒456-0002 名古屋市熱田区金山町一丁目14番18号 平日 9:00~17:00 GW・年末年始を除く

**ハートフルセンター**  
https://www.heartful.or.jp

ハートフル事業部 ☎0120-101-810  
住宅事業部 ☎0120-682-851



出産時のこと、将来の不安、育児の悩みごと  
一緒にわたしたちと話しませんか？

## 愛知リトルベビーサークル希望の光

JOIN(日本nicu家族機構)参加団体  
リトルベビーサークル全国ネットワーク参加団体

妊娠期間280日・平均3000gで生まれる赤ちゃん。しかし、早産などで10人に1人の赤ちゃんが2500g未満の「低出生体重児」となり、一定期間NICU(新生児集中治療室)での医療的ケアが必要となる場合もある。「愛知リトルベビーサークル希望の光」はそんな「リトルベビー」とその家族のための交流サークル。「リトルベビーは、小さく生まれても、家族の愛情をいっぱい受けて懸命に生き、力強く育つ」。先輩ママさんたちがそんな安心材料を与えてくれる。



代表の五島香奈さん  
手にしているのは476gの  
リトルベビーのダミー。

### ●9年前、3ヶ月半早く742gで産んだ実体験

「私も一人息子を予定日より3ヶ月半早く742gで産んでいます」。代表の五島香奈さんは写真を見ながら当時の想いからお話された。NICUの中の赤ちゃんには人工呼吸器や点滴の管などがたくさんあって痛々しい。

「入院中は“カンガルーケア”ができました。退院したのは本来の予定日の1か月後。2800gでした。退院時も肺の治療のため酸素をつけていました」(五島)。

その後、酸素吸入は1歳半ほどまで続く。「小学3年生の今は、普通の子と同じように成長し、他の子以上に走ってますよ」。

9年前の当時には、まだSNSやインスタグラムも一般的ではなく、相談先もなく不安や心配もかなりなものだったという。

### ●幼稚園のママ友と話して改めての決心

自分が産んだのだからと成長した後も負い目を感じて話せないものらしいが、ある時…

「たまたま幼稚園の会合が何かで4人ぐらいのママとお茶しましょと。そこで出生時の体重の話になって。なんと、その4人のうち3人の子がリトルベビーちゃんだったんです」。

そこで、五島さんは、不安で孤立しがちだった自分個人だけの問題じゃなかったんだ!と実感。自身の子育てが一段落した2年ほど前に、他県でも“小さく生まれた赤ちゃんのサークル”をという気運も高まっていたこともあって、リトルベビーの実体験のあるママ友たちと『同じような境遇の人たちと繋がる場を』と、2021年9月にこの「愛知リトルベビーサークル希望の光」を立ち上げた。

### ●活動はZOOMを含めた相談会・写真展等

「ふだんの活動は、Instagramと公式LINEでの情報発信。また、月に一度オンラインもしくは対面での“お話し会”を開催しています」。

遠方の方や子育てで移動の難しい方でも参加できるようオンラインでの開催も大事にしています。以前に比べれば情報交流の場の選択肢も増え、使いやすくなっているため、より密にコミュニケーションがとりやすくなっていますね。

ほかにも、ショッピングモールでの啓発イベント「小さな命の写真展」や専門家による「講演会」も実施。会の登録者数はInstagramで840人。公式LINEでは191人ほどがアクティブ(2024年3月現在)。お子さんが大きく育った先輩ママの参加も心強い。

### ●母子手帳に代わる“ハンドブック”

「リトルベビーサークルが各地に興り始めた頃、静岡で母子手帳に代わる「リトルベビーハンドブック」が実現。それに続いて名古屋版・愛知県版もできたんです。それを普及させようというのも希望の光を立ち上げる動機のひとつでした」。

五島さんらは、全国のサークルと共にリトルベビーの家族支援拡充をと、こども家庭庁に要望書も提出している。

### ●リトルベビー支援は世界のムーブメント

11月17日は、2008年にヨーロッパNICU家族会で制定された世界早産児デー(World Prematurity Day)。今や100か国以上で早産児とその家族の支援をと、この日、大きな建物などが紫色にライトアップされる。

今、日本では少子高齢化が進み、医師不足、中でも産婦人科の減少が大きな課題。

10人に1人というリトルベビーのための支援策は、安心して子どもを産み育てていくのに重要な施策のひとつには違いない。

自身、出産はあたりまえでないことを体験し、多くのリトルベビーとその家族に接する五島さんは1人の母としてこう結ばれた。

「生まれ来る命の尊さ。その延長線上で、自殺など命に関わる社会問題にも何かしら“希望の光”を投げかけられたら」と。

## 愛知リトルベビーサークル 希望の光

URL [https://www.138npo.org/info/group/index.php?group\\_id=576/](https://www.138npo.org/info/group/index.php?group_id=576/)

### ■お問い合わせ先:

愛知リトルベビーサークル「希望の光」  
代表 五島香奈  
e-mail [lbsloh\\_kp@yahoo.co.jp](mailto:lbsloh_kp@yahoo.co.jp)

公式LINE



Instagram



低出生体重児(2,500g以下)で生まれたこどもご家族のための交流の場です。  
NICU・GCUに現在入院中/卒業された方、お子さんを大きく育てられた先輩ママも大歓迎です。お気軽にご連絡ください。

- ◆月に1度のオンライン/対面でのお話し会
- ◆早産児周知のためのイベント実施
- ◆その他ご家族の支援につながる活動

※参加費は無料です。



車座になって子育ての悩みなどを話す「お話し会」では共通体験をしたママさんどうしの絆が生まれる。



「お話し会」や専門家による「講演会」などのイベントではパパも一緒に熱心に参加される。



イオンモール Nagoya Noritake Gerden での「小さな命の写真展」は大盛況。熱心に写真に見入る子どもたちも。



昨年11月17日の世界早産児デーでは名古屋市栄・OASIS21の「水の宇宙船」がライトアップされた。